

# Eugène Delacroix



Autoritratto. 1837.  
Parigi, Louvre

Tra i massimi protagonisti del Romanticismo francese, nacque in una famiglia benestante a Charenton-Saint Maurice nel 1798. Ebbe una formazione classica e fu allievo di **Pierre-Narcisse Guérin**. Sia lo studio delle opere del Louvre, sia l'influenza di **Géricault** furono decisivi per il suo orientamento espressivo. Componenti fondamentali del suo stile sono il colore, il dinamismo, l'accento drammatico e la continua sperimentazione sui colori. I viaggi in nord-Africa e in Spagna alimentarono il suo interesse per l'esotismo. Morì a Parigi nel 1863.

*La Libertà che guida il popolo. 1830. Olio su tela. Parigi, Louvre*



Quadro-simbolo del Romanticismo, rinvia alla **rivolta parigina del 1830**. Compagno tutti i ceti sociali, esortati dalla donna con la bandiera, allegoria della Libertà. La piramide compositiva sembra rovesciarsi in avanti, **investendo lo spettatore** con l'avanzare dei personaggi. I **contrast**i di luce/ombra, le macchie di colore, il **senso di caos** e il **realismo** dei dettagli esaltano l'effetto drammatico.

*Donne di Algeri nei loro appartamenti. 1834. Olio su tela. Parigi, Louvre*



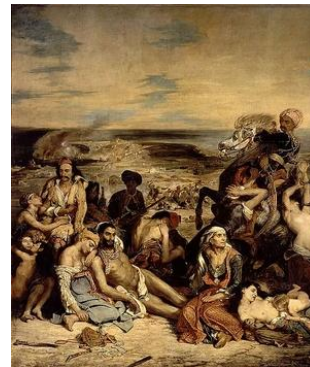
In questo interno domestico dal fascino esotico si respira un clima di calma e sensualità. Le quattro donne, assortite in un dialogo pacato vivono un momento di relax. Nella perfetta combinazione di toni colorati Delacroix sperimenta il gioco dei riflessi, ottenendo effetti di luminosità che preannunciano l'impressionismo. L'opera è frutto dei suoi viaggi in Nord-Africa.

*La morte di Sardanapalo. 1827. Olio su tela. Parigi, Louvre*



Si riferisce alla strage voluta dal re assiro Sardanapalo, insieme al suo suicidio. L'atmosfera incandescente della tragedia è resa con un **cromatismo di rossi e gialli**. Il forte **dinamismo** segue un ritmo concitato. La composizione diagonale e lo **sbilanciamento** verso il basso, suscitano l'effetto di una colata lavica.

*Il massacro di Scio. 1823-24. Olio su tela. Parigi, Louvre*



Documenta il **massacro compiuto dai Turchi nel 1822** nell'isola di Scio. Sullo **schieramento di figure** compresse in primo piano i colori sono esaltati dalla luce. Ai **contrast**i cromatici si aggiungono i **contrast** delle situazioni emotive: Delacroix mescola orrore e tenerezza, violenza e sensualità. L'opera esprime l'assurdità e l'orrore della guerra.

*Dante e Virgilio all'Inferno. 1822. Olio su tela. Parigi, Louvre*



La **visione sinistra** della palude infernale con gli iracondi che si mordono a vicenda è un **ambiente tenebroso** con lampi di luce spettrali. La composizione a piramide sembra sciogliersi tra i **movimenti convulsi** e le **macchie di colore**. I nudi si ispirano a quelli di Michelangelo.

*Giovane tigre che gioca con la madre. 1830. Olio su tela. Parigi, Louvre*



L'**interesse per gli animali** rinvia agli studi naturalistici dell'800. La situazione rilassata e la serena spontaneità delle tigri, in contrasto con il cielo burrascoso sullo sfondo, allude alla forza e **imprevedibilità della natura**.